

建设项目竣工环境保护 验收监测表

烟台鲁东（环验）字（Y2017）第 024 号

项目名称：招远市天工机械制造有限公司回转支承生产项目

委托单位：招远市天工机械制造有限公司

烟台鲁东分析测试有限公司

二〇一七年九月

承 担 单 位：烟台鲁东分析测试有限公司

总 经 理：曹志余

技 术 负 责 人：曹志余

质 量 负 责 人：邵杰

项 目 负 责 人：石文

报 告 编 写 人：赵冰玉

报 告 审 核 人：石文

报 告 批 准 人：曹志余

单位名称：烟台鲁东分析测试有限公司

电 话：0535-8138036

传 真：0535-8138036

邮 编：265400

地 址：招远市开发区滕家村

目 录

表 1 基本情况.....	2
表 2 建设项目概况.....	4
表 3 生产工艺.....	8
表 4 主要污染源、污染物处理和排放情况.....	9
表 5 验收标准及限值.....	11
表 6 验收监测期间工况调查.....	12
表 7 废气监测内容.....	13
表 8 废水监测内容.....	14
表 9 噪声监测内容.....	15
表 10 环境管理调查.....	16
表 11 环评批复落实情况.....	18
表 12 验收监测结论及建议.....	19

附件 建设项目工程竣工环境保护“三同时”验收登记表

附件 1 厂区地理位置图

附件 2 厂区监测布点图

附件 3 环评结论和建议

附件 4 环境影响报告表审批意见

附件 5 废水处理协议

附件 6 委托书

附件 7 生产报表

附件 8 环境保护管理制度

附件 9 危险废物处理合同及处置单位资质

附件 10 烟台鲁东分析测试有限公司资质文件

表 1 基本情况

建设项目名称	招远市天工机械制造有限公司回转支承生产项目				
建设单位名称	招远市天工机械制造有限公司				
建设项目主管部门	—				
建设项目性质	√ 新建 改扩建 技改				
建设地点	招远市经济开发区河东路以西，周家北路以北				
建设内容	年产回转轴承 8000 台				
环评时间	2010 年 12 月	开工日期	2011 年 2 月		
竣工投产时间	2015 年 2 月	现场监测时间	2017 年 9 月		
环评报告表审批部门	招远市环境保护局	环评报告表编制单位	中国海洋大学		
环保设施设计单位	—	环保设施施工单位	—		
投资总概算	3535.8 万元	环保投资总概算	230 万元	比例	6.50%
实际总投资	1000 万元	环保投资	38 万元	比例	3.80%
验收监测依据	<p>1.国务院令（1998）年第 253 号《建设项目环境保护管理条例》（根据 2017 年 7 月 16 日《国务院关于修改〈建设项目环境保护管理条例〉的决定》修订）</p> <p>2.原国家环境保护总局令第 13 号《建设项目竣工环境保护验收管理办法》（2001）</p> <p>3.原国家环境保护总局环监【1995】335 号文“关于印发《建设项目环境保护设施竣工验收监测办法》（试行）通知”</p> <p>4.《关于规范建设单位自主开展建设项目竣工环境保护验收的通知（征求意见稿）》</p> <p>5.《招远市天工机械制造有限公司回转支承生产项目环境影响评价报告表》</p> <p>6.招远市天工机械制造有限公司回转支承生产项目环境保护验收监测委托书</p>				

<p>验收监测标准 标号、级别</p>	<p>1、厂界噪声执行《工业企业厂界环境噪声排放标准》（GB12348-2008）2 类标准；</p> <p>2、一般固体废物执行《一般工业固体废物贮存、处置场污染控制标准》（GB18599-2001）及其修改单；危险废物执行《危险废物贮存污染控制标准》（GB18597-2001）及国家环保部公告 2013 年第 36 号。</p>
-------------------------	-------------------------------------------------------------------------------------------------------------------------------------------------------------------------

表 2 建设项目概况

一、项目概况

招远市天工机械制造有限公司位于招远市经济开发区，成立于 2006 年，本项目是招远市天工机械制造有限公司为满足周边地区对回转支承的需求，达成企业自身发展的目标而提出的回转支承生产项目，建设区域位于招远市经济开发区河东路以西，周家北路以北，占地面积 6684m²。

2010 年 12 月，公司委托中国海洋大学编制了《招远市天工机械制造有限公司回转支承生产项目环境影响评价报告表》，2011 年 1 月 21 日，招远市环境保护局以招环报告表【2011】02 号对该项目进行了批复。

该项目总投资 1000 万元，其中环保投资 38 万元，年产回转支承 8000 台。

本项目劳动定员 20 人，年工作时间 300 天，2 班制，每班工作 8 小时。

二、建设内容

1、项目主要建设内容见表 2-1：

表 2-1 项目建设情况一览表

工程类别	项目内容	
主体工程	生产车间	占地面积 1080m ²
附属工程	办公区	占地 150m ²
	仓库	占地面积 1080m ²
公用工程	给水系统	用水水源为地下水
	供电系统	电源引自招远市供电公司
环保工程	废水	生活污水经化粪池处理后，由招远市永昌保洁股份有限公司定期清掏处理。
	噪声	基础减振，隔声等措施
	固废	废铁沫收集后外售，生活垃圾投入垃圾箱、废油委托鑫广绿环再生资源股份有限公司处理

2、其他公用工程

(1) 给水

本项目用水主要为职工生活用水和生产用水。职工生活年用水量 450m³；生产用水主要为少量循环补充水，年用水量 0.2m³。项目取水来源于地下水，能够满足用水需求。

(2) 排水

本项目生产过程中冷却水循环使用，不外排；生活污水经化粪池处理后，由招远市永昌保洁股份有限公司定期清掏处理。

(3) 供电

本项目用电由引自招远市区供电公司电网，供电电源可靠，能满足本工程生产及生活用电需求。

三、环保设施建设内容及投资

项目产生的污染物包括废水、废气、噪声、固废等，项目的环保设施及其投资见下表 2-2。

表 2-2 环保设施一览表

污染物类别	环保设施	投资（万元）
废水	化粪池	2
噪声	低噪音设备；隔声、基础减震等	15
固体废物	一般废物储存、生活垃圾箱等贮运设施	1
	废油暂存危废储存间，交由相关资质的单位专门处理	5
其他	绿化面积 1100m ²	15
合计		38

四、工程内容

项目产品方案、主要设备及原辅料一览表分别见表 2-3、2-4 和 2-5。

表 2-3 主要产品方案统计表

序号	产品名称	单位	设计规模	实际规模
1	回转支承	台	8000	6000

表 2-4 主要设备一览表

序号	设备名称	实际数量 (台)	备注
1	滚齿机	3	
2	插齿机	7	
3	摇臂钻	3	
4	数控钻	1	
5	车间行吊	3	
6	回火炉	1	
7	电炉	2	
8	车床	7	

表 2-5 主要原辅料使用一览表

序号	名称	单位	实际消耗量
1	回转支承毛坯	吨/年	3000
2	刀具、钻头	个/年	5040
3	钢球	万粒/年	60
4	塑料	m ² /年	36000
5	防锈油	吨/年	3
6	润滑油	吨/年	1

五、项目变更情况

项目变更情况一览表见表 2-6。

表 2-6 项目变更情况一览表

项目	环评设计	实际建设情况
工艺	加工滚道采用配磨滚道工序，使用砂轮研磨	现加工滚道改成配车滚道，以车代磨，取消砂轮研磨
产品规模	年产回转支承 8000 台	年产回转支承 6000 台

六、项目地理位置

本项目位于招远市经济开发区，项目地理位置见附件 1，厂区平面布置见图 2-1。

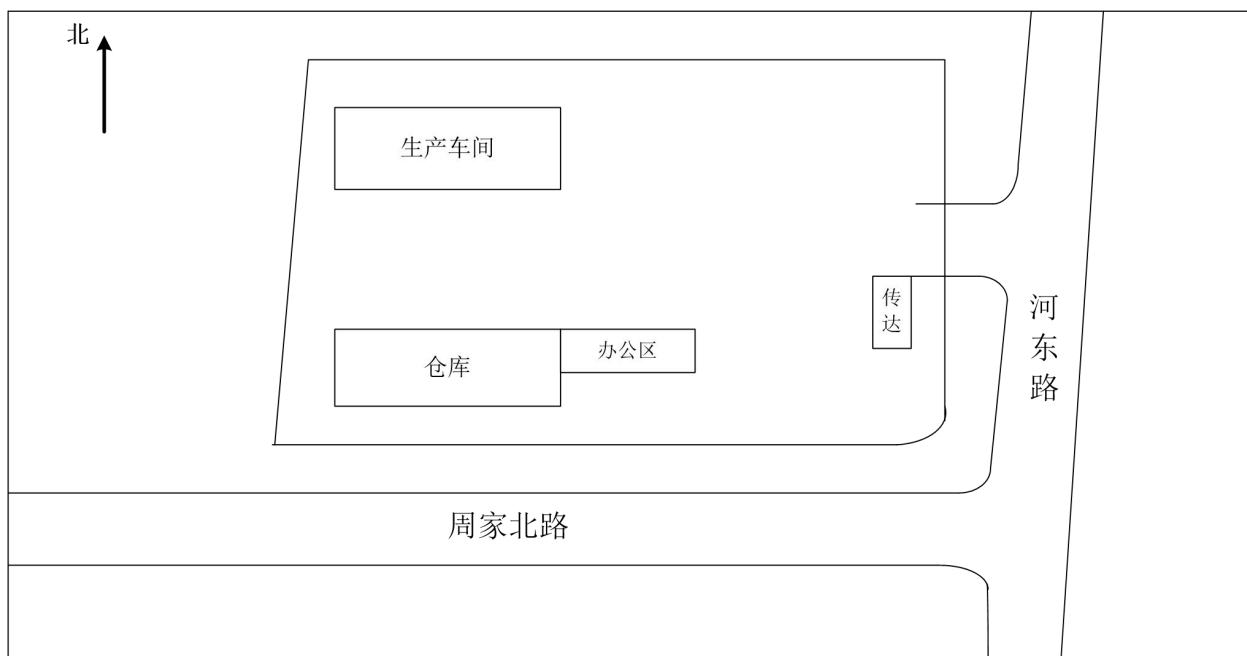


图 2-1 厂区平面布置图

七、环境敏感目标

本项目位于招远市经济开发区河东路以西，周家北路以北。评价区域内无自然保护区、风景名胜区、生态功能重点防治区及重点文物和珍稀动、植物等重点保护目标。项目周围主要环境保护目标有两个详见表 2-7。

表 2-7 本项目周边环境敏感点

序号	名称	距离（m）	方位	人口（人）
1	西秦家村	50	S	300
2	界河	1000	W	/

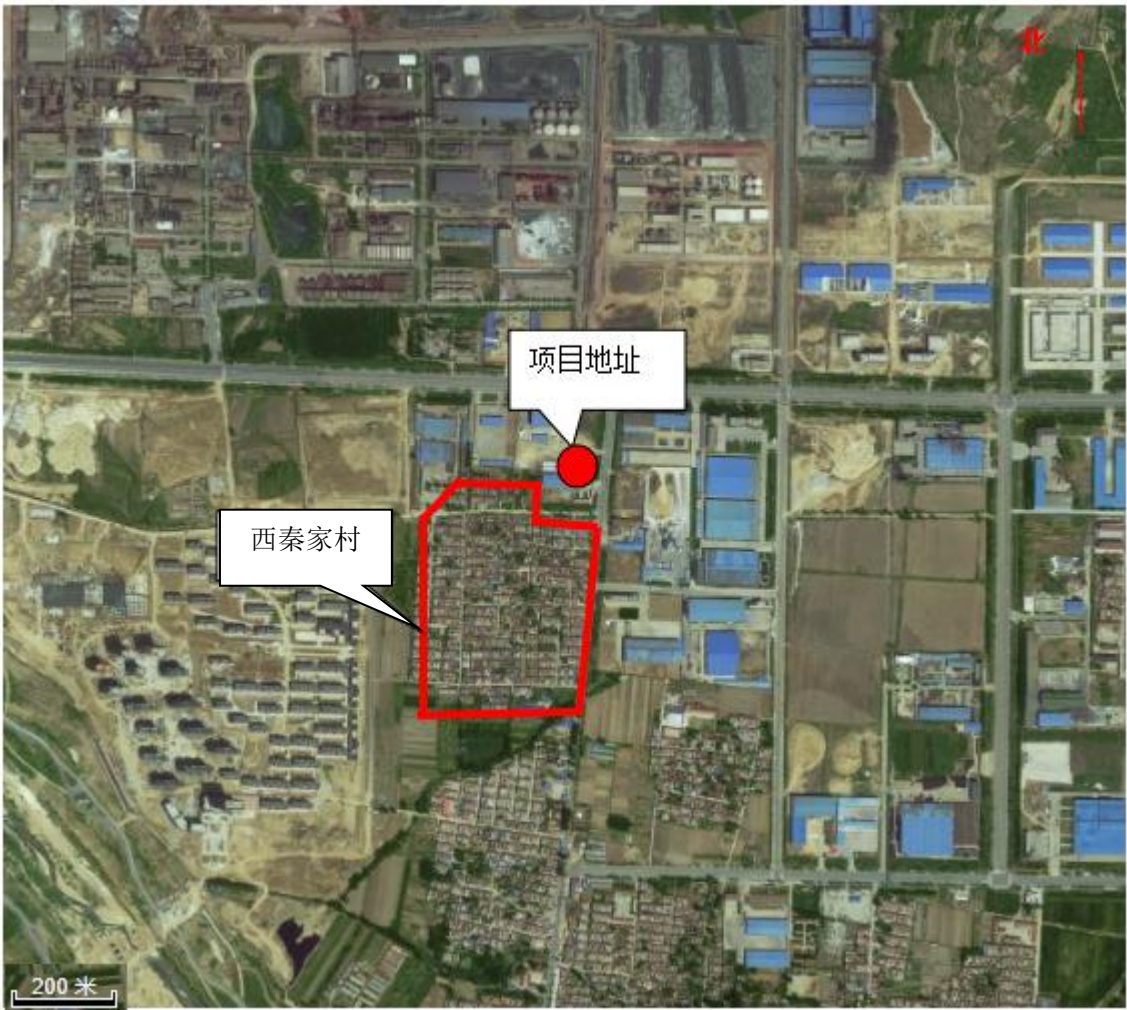


图 2-2 项目周围敏感点图

注：图中划线部分为敏感区域。

表 3 生产工艺

一、生产工艺

项目工艺流程

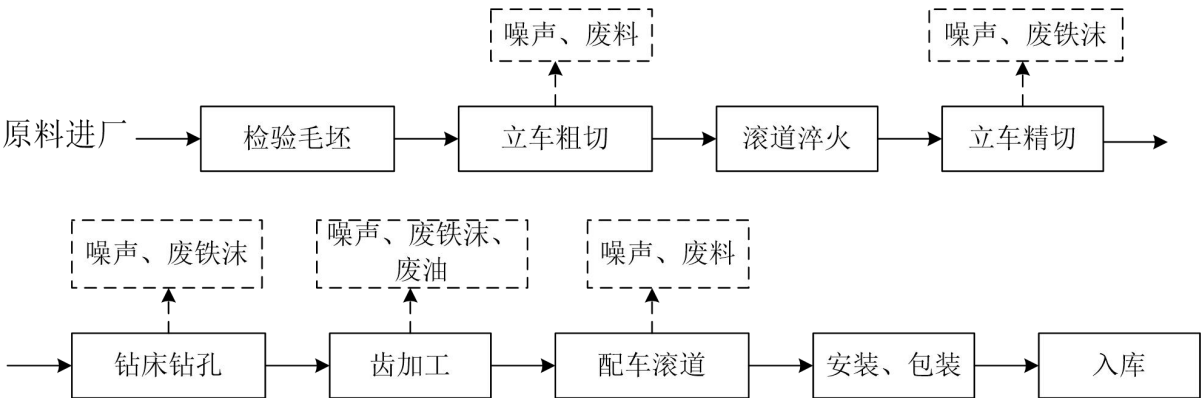


图 3-1 本项目生产工艺流程图及产污环节

工艺简介：公司将环形钢坯通过粗车、半精车、齿加工、淬火、回火、整圆、精车、钻孔、磨滚道、装配、成品检验、包装等多道生产程序加工后，生产出成品。

二、污染物产生情况

（1）废水

本项目无生产废水产生。

（2）噪声

本项目生产过程中产生的噪声主要来源于各种车床、滚齿机、钻床、电炉等机械设备产生的噪声。

（3）固体废物

本项目生产过程中产生的固废包括一般固废、危险废物。

一般固废主要是生产过程中产生的废铁沫等，统一收集后外售；危险废物主要是生产过程中产生的废润滑油，收集后暂存危废间，交由鑫广绿环再生资源股份有限公司处置。

表 4 主要污染源、污染物处理和排放情况

一、主要污染物的产生

1) 废水

本项目无生产废水产生。生活污水经化粪池处理后，由招远市永昌保洁股份有限公司定期清掏处理，不外排。

(2) 噪声

本项目生产过程中产生的噪声主要来源于各种车床、滚齿机、钻床、电炉等机械设备产生的噪声。

(3) 固体废物

本项目生产过程中产生的固废包括一般固废、危险废物和生活垃圾。

一般固废主要是生产过程中产生的废铁沫等，统一收集后外售；危险废物主要是生产过程中产生的废润滑油，收集后暂存危废间，交由鑫广绿环再生资源股份有限公司处置；生活垃圾由市政环卫部门统一清理至城市垃圾填埋场。

二、主要污染物的处理

(1) 废水

本项目废水主要是生活污水，经化粪池处理后，由招远市永昌保洁股份有限公司定期清掏处理，不外排。

(2) 噪声

本项目生产过程中产生的噪声主要来源于各种车床、滚齿机、钻床、电炉等机械设备产生的噪声。

本项目设备均选用低噪声设备，设备安置于室内，合理布置产噪设备，并采用基础减振，隔声措施，加强绿化等措施，以降低噪声对周围环境的影响。



厂区绿化

(3) 固体废物

本项目生产过程中产生的固废包括一般固废、危险废物和生活垃圾。

一般固废主要是生产过程中产生的废铁沫等，统一收集后外售；危险废物主要是生产过程中产生的废润滑油，废物类别为 HW08 废矿物油与含矿物油废物，收集后暂存危废间，交由鑫广绿环再生资源股份有限公司处置；生活垃圾由市政环卫部门统一清理至城市垃圾填埋场。

表 4-1 固体废弃物产生量一览表

类型	类型	污染物名称	废物产生量 (t/a)	处置方式
固体废物	一般固废	废铁沫	10	外售
		生活垃圾	4.8	环卫处理
	危险废物	废润滑油	0.1	收集后交由鑫广绿环再生资源股份有限公司

表 5 验收标准及限值

一、执行标准

1、噪声

厂界噪声执行《工业企业厂界环境噪声排放标准》（GB12348-2008）2 类标准。

2、固废

《一般工业固体废物贮存、处置场污染控制标准》（GB18599-2001）及其修改单。
危险废物执行《危险废物贮存污染控制标准》（GB18597-2001）及国家环保部公告 2013 年第 36 号。

二、标准限值

表 5-1 厂界噪声执行标准限值 单位：dB(A)

类别	昼间	夜间
2 类区	60	50

三、污染物排放总量标准限值

本项目无生产废水产生，生活废水经化粪池处理后，由招远市永昌保洁股份有限公司定期清掏处理，无需申请总量指标。

本项目无废气产生，不需要申请废气总量指标。

表 6 验收监测期间工况调查

一、验收工况要求

在验收监测期间，生产负荷达到 75%以上时，进入现场进行监测，以确保监测数据的有效性。

二、监测期间工况调查结果

监测时间：2017 年 9 月 18 日—9 月 19 日。

本项目主要产品是回转支承，年产回转支承 6000 台，年工作时间 300 天，监测期间生产负荷见表 6-1。

表 6-1 监测期间工况情况

监测时间	项目产品	设计产量（台/d）	实际产量（台/d）	运行负荷（%）
2017 年 9 月 18 日	回转支承	20	18	90
2017 年 9 月 19 日			18	90

监测期间，该项目车间运行正常，各生产设施均正常运转，监测两天回转支承的生产能力达到 75%以上，满足验收监测对工况的要求。

三、工况监测结果分析评价

通过查看验收期间实际生产负荷的纪录，监测两天回转支承的生产能力均达到 75%以上，该项目监测两天车间运行正常，满足本次环境保护验收监测对工况的要求。

表 7 废气监测内容

本项目生产过程中不产生废气。

表 8 废水监测内容

本项目无生产废水产生，生活污水经化粪池处理后，由招远市永昌保洁股份有限公司定期清掏处理。

表 9 噪声监测内容

一、厂界噪声监测内容

表 9-1 噪声监测点位及监测内容

监测项目	监测点位	监测频次
等效连续 A 声级 (L_{eq})	东厂界布 1 个点、 西厂界布 1 个点、 南厂界布 1 个点、 北厂界布 1 个点	监测 2 天， 每天昼间夜间各监测一次

二、厂界噪声监测分析方法

监测方法及主要监测仪器和设备见表 9-2。

表 9-2 噪声监测分析及监测仪器一览表

监测项目	监测方法	监测仪器	备注
L_{eq}	《工业企业厂界环境噪声排放标准》 (GB 12348-2008)	AWA6228 型多功能 声级计	--

三、质量保证和质量控制

测量仪器和声校准器应在检定规定的有效期限内使用；监测人员应持证上岗；测量前后在测量的环境中用声校准器校准测量仪器，示值偏差不得大于 0.5dB，否则，本次测量无效，重新校准测量仪器，重新进行监测；测量时传声器加防风罩；测量时记录影响测量结果的噪声源。

四、厂界噪声监测结果与评价

表 9-3 厂界噪声监测结果 单位：dB(A)

检测时间		检测点位及检测结果 L_{eq} [dB (A)]			
		东厂界	南厂界	西厂界	北厂界
2017.09.18	昼间	49.6	45.9	50.3	57.8
	夜间	42.8	41.4	40.4	40.6
2017.09.19	昼间	49.2	45.6	49.9	58.1
	夜间	42.5	41.1	40.1	40.2

监测结果表明：第一天昼间噪声监测结果为 45.9~57.8dB(A)，夜间噪声监测结果为 40.4~42.8dB(A)；第二天昼间噪声监测结果为 45.6~58.1dB(A)，夜间噪声监测结果为 40.1~42.5dB(A)；监测 2 天，厂界昼间夜间噪声均满足《工业企业厂界环境噪声排放标准》（GB12348-2008）2 类标准要求。

表 10 环境管理调查

一、环保机构设置、环境管理规章制度及监测计划落实情况

招远市天工机械制造有限公司位于山东省招远市经济开发区，成立于 2006 年，本项目是招远市天工机械制造有限公司为满足周边地区对回转支承的需求，达成企业自身发展的目标而提出的回转支承生产项目，建设区域位于招远市经济开发区河东路以西，周家北路以北，占地面积 6684m²，总投资 1000 万元，生产规模为年产回转支承 8000 台。

2010年12月委托中国海洋大学编制了《招远市天工机械制造有限公司回转支承生产项目环境影响评价报告表》，2011年1月21日，招远市环境保护局以招环报告表【2011】02号对该项目进行了批复。

目前，该项目主要环保设施的建设已按设计要求与主体工程同时建设并投入运行，做到了环保设施与主体工程同时设计、同时施工、同时投产使用的“三同时”要求。

二、环境管理规章制度的建立、执行及环境保护档案管理情况

招远市天工机械制造有限公司制定了严格的环保管理程序，建立了《环境保护管理制度》等环保管理规章制度，同时建立了管理系统，并严格贯彻执行各项环保制度，公司针对环境的各项制度、文件建立了专门的环保档案，档案有专人负责管理。

三、环境保护监测机构、人员和监测仪器设备的配置情况

招远市天工机械制造有限公司由生产部负责公司的环保工作，配备兼职环保人员 2 名，该公司未设置专门的环保监测站，监测任务委托有资质单位进行监测。

四、环保设施建设、运行、检查、维护情况

本项目废水主要为生活污水，经化粪池处理后，由招远市永昌保洁股份有限公司定期清掏处理。

本项目按照环评批复的要求建设了相应的环保设施。各环保设施的运行，日常检查和维护均由专人负责，确保了各设施的正常运行。

五、固废产生、处理与综合利用情况

本项目产生的固体废物包括危险废物、一般固废和生活垃圾。危险废物主要为生产过程中产生的废润滑油；一般固废主要为生产过程中产生的废铁沫等。

废润滑油收集后暂存危废间，交由鑫广绿环再生资源股份有限公司处置；废铁沫

收集后外售；生活垃圾由市政环卫部门统一收集处理。

六、标识牌检查

本项目设置了危废贮存间和标识牌。



图 10-1 危废贮存间和标识牌

表 11 环评批复落实情况

表 11-1 环评批复要求落实情况		
环评批复要求	落实情况	落实结果
施工期间要加强环境管理工作，合理安排施工时间（夜间 22 点至次日凌晨 6 点严禁施工），混凝土不得现场拌和，运输车辆应用篷布遮盖，并采取有效措施控制好施工扬尘，及时清运建筑垃圾，其他污染物须一并妥善加以处置，不得污染周边环境。	该项目施工期间白天作业，夜间 22 点至次日凌晨 6 点未进行施工作业；建设项目所需混凝土由混凝土搅拌车运输提供，现场运输车辆全程篷布遮盖，以降低扬尘，建筑垃圾及时清运至指定地点，生活垃圾由环卫部门处理。	已落实
生活废水经化粪池预处理后，排入招远市污水处理厂集中处理。	本项目产生的废水主要是生活污水，经化粪池处理后，由招远市永昌保洁股份有限公司定期清掏处理。	/
通过基础减震、高噪声设备隔声、窗户密闭等措施，控制好生产措施，确保达到《工业企业厂界环境噪声排放标准》（GB12348-2008）表 1 中 2 类功能区标准要求	本项目设备均选用低噪声设备，设备安置于室内，合理布置产噪设备，并采用基础减振，隔音措施，加强绿化等措施，以降低噪声对周围环境的影响。监测结果表明：厂界昼间夜间噪声满足《工业企业厂界噪声标准》（GB12348-2008）2 类标准。	已落实
生产过程中产生的废铁沫全部出售，生活垃圾由环卫部门集中收集，妥善处置；因地制宜，做好厂区绿化，以达到涵养水土、降噪吸尘效果。	生产过程中产生的废铁沫统一收集后外售；生产过程中会产生一定量的废润滑油，收集后暂存危废间，交由鑫广绿环再生资源股份有限公司处置；生活垃圾由市政环卫部门统一清理至城市垃圾填埋场；厂区进行了部分绿化，达到了降噪的效果。	已落实

表 12 验收监测结论及建议

一、结论

1、“三同时”执行情况

招远市天工机械制造有限公司位于山东省招远市经济开发区，成立于 2006 年，本项目是招远市天工机械制造有限公司为满足周边地区对回转支承的需求，达成企业自身发展的目标而提出的回转支承生产项目，建设区域位于招远市经济开发区河东路以西，周家北路以北，占地面积 6684m²，总投资 1000 万元，生产规模为年产回转支承 8000 台。

2010年12月委托中国海洋大学编制了《招远市天工机械制造有限公司回转支承生产项目环境影响评价报告表》，2011年1月21日，招远市环境保护局以招环报告表【2011】02号对该项目进行了批复。

该项目建设前根据《中华人民共和国环境保护法》和《建设项目环境保护管理办法》的要求进行了环境影响评价。工程环保设施的建设实现了与主体工程的同时设计、同时施工、同时投产使用，目前环保设施运行状况良好。

2、噪声监测结论

第一天昼间噪声监测结果为 45.9~57.8dB(A)，夜间噪声监测结果为 40.4~42.8dB(A)；第二天昼间噪声监测结果为 45.6~58.1dB(A)，夜间噪声监测结果为 40.1~42.5dB(A)；监测 2 天，厂界昼间夜间噪声均满足《工业企业厂界环境噪声排放标准》（GB12348-2008）2 类标准要求。

3、固废产生、处理与综合利用情况

本项目生产过程中产生的固废包括一般固废、危险废物和生活垃圾。

一般固废主要是生产过程中产生的废铁沫等，年产生量 10t，统一收集后外售；危险废物主要是生产过程中产生的废润滑油，废物类别为 HW08 废矿物油与含矿物油废物，年产生量 0.1t，收集后暂存危废间，交由鑫广绿环再生资源股份有限公司处置；生活垃圾年产生量 4.8t，由市政环卫部门统一清理至城市垃圾填埋场。

4、总量控制指标完成情况

本项目无生产废水产生，生活废水经化粪池处理后，由招远市永昌保洁股份有限公司定期清掏处理，无需申请总量指标。

本项目无废气产生，不需要申请废气总量指标。

二、建议

- 1、生产过程中关闭门窗，以减轻噪声对周围环境的影响；
- 2、危险废物须按标准妥善贮存，确保交由有资质的单位处理。

附件 建设项目工程竣工环境保护“三同时”验收登记表

填表单位（盖章）：烟台鲁东分析测试有限公司

填表人（签字）：赵冰玉

项目经办人（签字）：

[illegible]

业 建 设 项 目 详 填)	它 与 项 目 有 关 的 其 他 污 染 物													

注：1、排放增减量：（+）表示增加，（-）表示减少

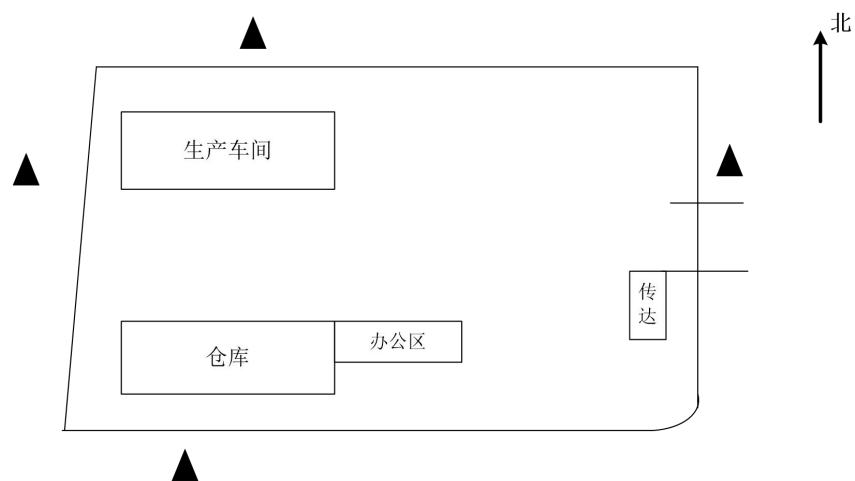
2、(12)=(6)-(8)-(11)，（9）= (4)-(5)-(8)- (11) +（1）

3、计量单位：废水排放量——万吨/年；废气排放量——万标立方米/年；工业固体废物排放量——万吨/年； 水污染物排放浓度——毫克/升；
大气污染物排放浓度——毫克/立方米； 水污染物排放量——吨/年；大气污染物排放量——吨/年

附件 1 厂区地理位置图



附件 2 厂区监测布点图



注：▲ 噪声监测点

附件 3 结论和建议

结论与建议

1. 项目周围环境质量现状评价结论

项目所在地的大气环境、水环境、声环境质量良好，均达到相应的功能区环境质量标准要求。项目所在区域的植被覆盖率较高，但以常见的蔬菜和野生杂草为主。

2. 项目施工期环境影响评价结论

施工过程中，扬尘和噪声是主要污染因子。由于项目所在地为一类工业用地，周围的环境敏感点分布较少，通过采取硬化道路、及时清扫施工场地、定期洒水、大风天气做好扬尘部位覆盖、建筑材料和建筑垃圾密闭运输等措施，可有效减轻扬尘对周围居民区的空气污染。对于施工噪声，通过在施工场地合理安排高噪设备、夜间禁止施工作业等措施，可使场界噪声满足《建筑施工场界噪声限值标准》（GB12523-90）的要求。

对于施工废水，应设置沉淀池加以沉淀，上清液可重复使用；对于生活污水，应通过临时厕所收集后排入市政污水管网，对周围水环境无明显影响。

施工期的生活垃圾应及时清运到城市垃圾填埋场处理。

这些措施可保证项目施工对周围环境的不利影响降至最小。

3. 项目营运期环境影响评价结论

（1）水环境：该开发区已全部铺设市政污水管网，厂区生活污水可排入城市地下水道系统，不会对周围水环境造成影响。

（2）声环境：机加工车间的车床、风机等是主要噪声源，但是，其产生的噪声经车间钢结构隔音和一定的距离衰减后，对厂界噪声的影响不大，仍能符合《工业企业厂界环境噪声排放标准》（GB12348-2008）2类标准要求。

（3）固体废弃物：生产过程中产生废铁沫能够回收再利用；生活垃圾做到日产日清，集中运送到城市垃圾处理厂合理处置，对周围环境无影响。

综上所述，项目的建设符合《招远市经济开发区总体规划》的要求，可以安置社会闲置的劳动力，具有较好的经济效益和社会效益。项目施工期和运营期的污染物均有切实可行的防治措施。在确保上述各项污染防治措施落实到位的情况下，对周围环境质量影响不大，因此，从环境保护角度来讲，其建设是可行的。

4.建议:

- (1) 建筑施工文明高效，注意防尘降尘，尽可能减少对已有绿地的破坏。
- (2) 使用绿色环保建筑材料，厂房安装隔声门窗及隔音板，以有效阻隔噪声传播。
- (3) 优化生产车间工段布置，缩短物料输送距离，建立设备管理网络体系。
- (4) 厂区内实行雨污分流，清污分流，合理布置污水管道。
- (5) 工程竣工后，必须经过招远市环保主管部门验收合格后方可投产。

附件 4 环境影响报告表审批意见

审批意见:

招环报告表【2011】02 号

招远市天工机械制造有限公司拟建的年产 8000 套回转支承生产项目,位于开发区河东路西,横掌秦家村北,总投资 3535.8 万元,其中环保投资 230 万元。该项目符合国家产业政策及招远市城市总体规划要求,在严格落实好环评报告中提出的各项污染防治措施,并确保设施正常运转的前提下,从环保角度分析可行。经研究,同意该项目建设。

项目在建设及运营期内须重点做好如下工作:

一、施工期间要加强环境管理工作。合理安排施工时间(夜间 22 点至次日凌晨 6 点严禁施工),混凝土不得现场拌和,运输车辆应用篷布遮盖,采取有效措施控制好施工扬尘,及时清运建筑垃圾,其它污染物须一并妥善加以处置,不得污染周边环境。

二、做好运营期间环境管理工作。生活废水经化粪池预处理后,排入招远市污水处理厂集中处理;通过基础减震、高噪声设备隔声、窗户密闭等措施,控制好生产噪声,确保达到《工业企业厂界环境噪声排放标准》(GB12348—2008)表 1 中 2 类功能区标准要求;生产过程中产生的废铁沫全部出售,生活垃圾由环卫部门集中收集,妥善处置;因地制宜,做好厂区绿化,以达到涵养水土、降噪吸尘效果。

三、报告表中提到的其它污染防治措施要在建设和营运过程中一并落实到位。

四、该批复有效期为五年。若五年内未开工建设或项目地址、生产工艺、规模等发生重大变化,须重新报批环境影响评价文件。

五、项目建成后,须经我局验收合格后方可正式投入生产。项目在建设、运行过程中如产生与审批的环境影响评价文件情形不符的,你公司应当组织环境影响后评价,采取改进措施,并报我局备案。

经办人: 刘海清

2011 年 1 月 21 日



附件 5 生活污水处理协议

生活污水处理协议

甲方：招远市天工机械制造有限公司

乙方：

因甲方所在位置市政污水官网暂未铺设，甲方现委托乙方处理生活污水，待市政污水管网接通后再排入市政污水官网。经双方协商，甲、乙双方就生活污水处理达成如下协议：

一、甲方委托乙方服务内容：

- 1、甲方厂区生活污水；
- 2、生活污水经甲方临时厕所化粪池收集后，由乙方安排专业车辆拉回处理。

二、乙方服务形式：

- 1、按时按量按质接受甲方生活污水；
- 2、处理收纳的污水，并确保达到国家标准与地方环境保护主管部门的要求；
- 3、按政府主管部门指定的位置和方式排放处理达标后的废水。

三、双方责任

- 1、乙方对甲方按时按量接纳的污水的环保达标和排放负完全责任；
- 2、甲方按本合同按时足额支付给乙方废水处理费用。

四、服务费用

- 1、甲方按 30 元/吨水支付乙方废水处理费用，每月 5 号前支付。

五、本协议未尽事宜由双方协商解决。

六、本协议一式二份，双方各执一份，具有同等法律效力。

七、协议经双方盖章或签字后生效。

甲方：（签章）



年 月 日

乙方：（签章）



年 月 日

附件 6 委托书

委 托 书

烟台鲁东分析测试有限公司：

根据《建设项目环境保护管理条例》和《建设项目竣工环境保护验收管理办法》的有关规定，今委托贵单位对我方招远市天工机械制造有限公司回转支承生产项目进行验收监测。

特此委托

招远市天工机械制造有限公司（盖章）：

2017年9月12日



附件 7 生产报表

生产报表

	一班 成品 (台)	二班 成品 (台)	合计 成品 (台)
日期 班次			
2017.9.18	10	8	18
2017.9.19	11	7	18

附件 8 环境保护管理制度

招远市天工机械制造有限公司

环境保护管理制度

招远市天工机械制造有限公司 发布



1. 目的:

为了保护和改善环境,促进社会可持续发展,保障公司员工的人身健康,提高员工的工作环境质量。依据《中华人民共和国环境保护法》,结合公司实际情况,制定本管理制度。

2. 适用范围:

适用于公司范围各生产、生活过程中的环境保护管理。

3. 术语:

环境是指影响人类生存和发展的各种天然的和经过人工改造的自然因素的总体。包括:天气、水、海洋、土地、矿藏、森林、草原、湿地、野生生物、自然遗迹、人文遗迹、自然保护区、风景名胜区、城市和乡村等。

4. 环境保护原则:

环境保护坚持“保护优先、预防为主、综合治理、公众参与、损害担责”的原则。

5. 公司环境污染风险物资情况:

序号	名称	危险性	位置
1	废油	易燃性	危险废物储存仓库

6. 环保管理机构构成及职责

6.1 公司成立环境保护管理领导小组。由公司总经理任组长,设备安全负责人任副组长及各相关部门负责人任组员。

6.1 在公司环境保护管理领导小组的领导下,认真贯彻、执行国家和上级环境保护主管部门的相关环保的要求、政策和法规。负责本公司各类环境保护工作管理、监察和监测等。

6.2 组织、制度公司环境保护管理工作长远规划,督导各类工作的实施。组织、实施公司各类环境保护培训、宣传。

6.3 监督、检查本公司“三废”治理情况。参加新建、改建、扩建项目方案有关环境保护的研究、审批、验收等工作。

6.4 定期组织公司内部环境保护检查,掌握原始资料。做好环境保护资料归档、统计工作。及时向上级环境保护主管部门汇报公司环境保护执行情况。

6.5 及时了解、掌握国家、上级环境保护主管部门新颁布的各类法规、制度、标准。及时消化吸收,运用到公司环境保护管理工作中。

7. 管理标准：

- 7.1 “保护环境，人人有责”。公司每位员工都有保护环境的义务。
- 7.2 公司主要负责人是公司环境保护第一责任人，对公司发生的各类环境保护问题负有管理责任。各部门负责人是本部门环境保护第一责任人，对本部门发生的各类环境保护问题负有管理责任。公司各级管理者必须将环境保护作为生产管理的组成部分，纳入到日常工作管理中，做到生产环保一起抓。
- 7.3 公司员工必须正确看待生产、生活与环境保护的关系，做到清洁生产、循环利用，从源头上消除污染物。
- 7.4 公司环境保护管理实行“谁污染、谁治理”原则。公司各部门出现的各类环境污染问题，责任部门必须立即做出治理计划，及时组织、实施治理工作，分析发生原因，制定预防措施，对部门员工进行培训、宣传。公司主要负责人、安全生产主管副总、安全生产管理部门全程督导责任部门的各项治理工作。
- 7.5 按照国家相关法律法规要求，按期对公司污水排放、设备排尘等项目进行监测。
- 7.6 按照国家相关法律法规要求，公司生产过程产生的含油铁屑等固体废物，必须规范转移、统一存放、由有资质的单位进行集中处置。
- 7.7 公司各类环境保护设备、设施应定期检查、定期维护，确保设备、设施完好，使用有效。
- 7.8 公司规范建立封闭固废存放点。各部门建立固废临时存放点，使用密封容器存放各类固废，存放容器必须注明存放固废类别。生产过程产生的各类固废，必须在部门存放点临时存放，由设备安全科根据临时存放实际情况，集中转移到公司固废存放处。部门员工固废转移时必须按照固废类别分类倾倒固废。
- 7.9 公司各部门必须加强污染物、固废规范倾倒管理。严禁各类固废随日用垃圾一起倾倒。严禁油类等各类污染物随意倾倒。固废存放容器必须完整、有效。严禁出现遗漏现象。
- 7.10 各部门使用后的各类润滑、液压等油类盛装容器，集中存放在危废仓储间。各使用部门负责人使用后及时转移。转移时不得出现遗漏现象，容器摆放必须整齐。
- 7.11 机加工车间铁屑倾倒，必须将铁屑附着的车削液及各类油水混合物渗透干净方可转移到公司集中存放处。铁屑转运车辆必须整洁，无车削液及其他油水混合物遗留。
- 7.12 公司各部门必须加强各类环境污染工序规范作业管理，充分利用设备环境保护设施，规范进行各类环境污染工序作业。

8. 奖惩标准

奖惩项目	奖惩标准
未按要求进行环保问题各项管理工作	责任部门负责人 200 元/次
未及时联系、实施公司各类环保监测	环保管理部门负责人 200 元/次
部门未对各类固废进行规范的临时存放	责任部门负责人 100 元/次
部门未按要求分类存放固废	责任部门负责人 50 元/次，主要责任人 100 元/次

部门固废存放容器破损，未及时更换	责任部门负责人 100 元/次
部门固废存放、倾倒、转移不规范。有遗漏现象	责任部门负责人 50 元/次，主要责任人 100 元/次
随意排放，随意倾倒各类固废	责任部门负责人 100 元/次，主要责任人 200 元/次
部门不规范进行各类环境污染工序作业	责任部门负责人 100 元/次，主要责任人 200 元/次
无有效的环境污染排查、治理工作	责任部门负责人 200 元/次，主要责任人 200 元/次
部门环保工作表现突出的	责任部门负责人 200 元/次
提出环保建议，被采纳的	100 元/次
及时制止各类环保污染现象的	100 元/次

9. 本管理制度由设备安全科修订，解释权归设备安全科。

招远市天工机械制造有限公司

2012. 1. 29

附件 10 危险废物处理合同及危废处置单位合同

 鑫广绿环再生资源股份有限公司

2017 版

NO. : LH/M201707001WF1295

危险废物处置合作 协议书

甲 方: 鑫广绿环再生资源股份有限公司

乙 方: 招远市天工机械制造有限公司

签订时间: 2017 年 9 月 22 日

签订地点: 中国.烟台经济技术开发区

依据《中华人民共和国固体废物污染防治法》和《危险废物污染防治技术政策》及 ISO14001 环境体系的有关规定，乙方将生产过程中产生国家危险废物名录中规定的危险废物委托甲方进行无害化处置，经甲、乙双方友好协商，达成协议如下：

一、甲方的义务：

- 1、甲方向乙方提供《山东省危险废物经营许可证》等有效文件。
- 2、本协议有效期内，甲方不得拒绝接收合同中所约定的乙方所产的危险废弃物。

二、乙方的义务：

- 1、乙方以书面形式详实向甲方描述危险废物的化学组成，实际转移时，乙方因生产调整或其他原因造成危险废物的成份与约定不同时，须立即通知甲方。
- 2、双方在签订合同当日，乙方须支付甲方 5500 元费用，甲方出具有效票据。危废实际转移时，根据转移时的处置量另行计算处置费用。

三、乙方投产后预计的危险废物明细

危废大类名称	新废物代码	危废名称(环评名称)	处置方式	预委托处置量(吨)	处置单价
废矿物油及含矿物油废物	900-217-08	废油	焚烧	/	危废产生时另行协商
备注：甲方开具增值税专用发票					

注：危废的实际处置单价及相关事宜另行协商，甲方根据危险废物的实际数量另行计算处理费用。

四、合同变更、终止

合同一旦签订，任何一方不得任意变更、终止本合同，甲方收取的费用不予退还。

五、争议解决

双方应严格遵守合同内容，若有争议，按照《中华人民共和国合同法》有关规定协商解决，协商无果，则由合同签订地人民法院诉讼解决。

六、通知送达

本合同项下的通知，通过专人递交、快递、邮寄或电子邮件按下述地址（双方签章处）送至或发至对方。如有与本合同有关的书面文件（包括各类发票），直接送达以各方现场代表签收之日为送达之日，快递地址在烟台市内以投递次日为送达之日，地址在

烟台市外以投递之日起第三日为送达之日。乙方应确保本合同所记载地址准确无误，如发生变更应及时书面通知甲方，否则送达不能造成的一切损失和责任，自行承担。

七、其他约定

1. 本合同一式 伍 份，甲方保存贰份，乙方保存壹份，环保局备案 2 份。甲、乙双方共同履行合同，环保局监督。

2. 本合同自双方盖章后生效，自 2017 年 9 月 23 日至 2018 年 9 月 22 日止。
(以下无正文。附件 1 乙方开票信息；附件 2 合同签订及后续业务注意事项。)

甲方：鑫广绿环再生资源股份有限公司 (盖章)

法定代表人：黄尚渭

授权代理人 (张艳艳)：

(签字) 联系电话：0535-6977108

业务联系人 (孙初乔)：

(签字) 联系电话：17664100823

办公电话：0535-6978866

邮箱：sunchuqiaol7@163.com

地址：烟台开发区开封路 8 号

开户行：烟台银行股份有限公司开发支行

账号：06031120100248517

乙方：招远市天工机械制造有限公司 (盖章)

法定代表人：王军

授权代理人 (王晓鹏)：

(签字) 联系电话：8333982

业务联系人 (王晓鹏)：

(签字) 联系电话：18660002308

办公电话：0535-8333982

邮箱：tiangongjx@163.com

地址：招远市河东路 999 号

危险废物 经营许可证

(附表2)

编号: 鲁危证66号

法人名称: 鑫广绿环再生资源股份有限公司

法定代表人: 黄尚渭

住所: 烟台开发区开封路8号

经营设施地址: 烟台开发区开封路8号

核准经营方式: 收集、贮存、利用、处置***

核准经营危险废物类别: 有机溶剂废物(HW06,
261-001-06、261-002-06、261-003-06、261-004-06、
261-005-06、261-006-06) 2500 吨/年、废矿物油

(HW08, 251-001-08、251-005-08、264-001-08、
266-004-08、375-001-08、900-200-08、900-201-08、
900-202-08、900-203-08、900-204-08、900-205-08、
900-206-08、900-207-08、900-208-08、900-209-08、
900-210-08、900-249-08、) 5000 吨/年、废乳化液
(HW09, 900-005-09、900-006-09、900-007-09) 6400
吨/年、染料涂料废液(HW12, 264-010-12、
264-011-12、264-012-12) 2000 吨/年、液态废酸
(HW34) 1150 吨/年、液态废碱(HW35, 251-015-35
除外) 2500 吨/年、废有机溶剂(HW42, 231-010-42、
261-076-42、261-077-42、406-009-42、900-450-42、
900-451-42、900-452-42、900-499-42) 2500 吨/
年***

主要处置方式: 中和、精(蒸)馏、蒸馏浓缩***

有效期限: 2016年2月3日至2019年2月23日

发证机关(公章)

2016年2月3日

附件 11 烟台鲁东分析测试有限公司资质文件

	
检验检测机构 资质认定证书	
证书编号: 2016150134V	
名称: 烟台鲁东分析测试有限公司	
地址: 山东省招远市开发区滕家村(265400)	
经审查,你机构已具备国家有关法律、行政法规规定的基 本条件和能力,现予批准,可以向社会出具具有证明作用的数 据和结果,特发此证。资质认定包括检验检测机构计量认证。 检验检测能力及授权签字人见证书附表。	
许可使用标志	发证日期: 2016年02月18日
	有效期至: 2022年02月17日
2016150134V	发证机关: 山东省质量技术监督局
本证书由国家认证认可监督管理委员会监制,在中华人民共和国境内有效。	

招远市天工机械制造有限公司回转支承生产项目

竣工环境保护验收意见

2017 年 11 月 10 日，招远市天工机械制造有限公司组织成立回转支承生产项目竣工环境保护验收工作组。验收工作组由建设单位-招远市天工机械制造有限公司、验收监测表编制单位-烟台鲁东分析测试有限公司等单位代表和专业技术专家组成（验收工作组名单附后）。

验收工作组听取了建设单位项目环保执行情况、验收监测单位竣工环境保护验收监测情况的汇报，现场检查了工程及环保设施的建设、运行情况，审阅并核实了有关资料。根据环保部环办环评函[2017]1235 号《关于规范建设单位自主开展建设项目竣工环境保护验收的通知（征求意见稿）》，严格依照国家有关法律法规、建设项目竣工环境保护验收技术规范、本项目环境影响评价报告表和审批部门审批决定等要求对本项目进行验收，形成验收意见如下：

一、工程基本情况

招远市天工机械制造有限公司回转支承生产项目位于招远市经济开发区河东路以西，周家北路以北，占地面积 6684m²，生产规模为年产回转支承 6000 台。2010 年 12 月，公司委托中国海洋大学编制了《招远市天工机械制造有限公司回转支承生产项目环境影响评价报告表》，2011 年 1 月 21 日，招远市环境保护局以招环报告表【2011】02 号对该项目进行了批复。项目总投资 1000 万元，其中环保投资 38 万元。项目于 2011 年 2 月开工建设，2013 年 5 月投入试运行。

工程变更情况：环评设计规模为年产回转支承 8000 台，实际生产规模为年产回转支承 6000 台。环评加工滚道采用配磨滚道工序，使用砂轮研磨；实际加工滚道改成配车滚道，以车代磨，取消砂轮研磨。

二、环境保护设施建设情况

（一）废水

项目无生产废水，生活污水经化粪池处理后，由招远市永昌保洁股份有限公司定期清掏处理，不外排。

（二）废气

项目无废气产生。

（三）噪声

项目主要噪声来源于各种车床、滚齿机、钻床等设备。企业通过选用低噪设备，采取隔声减震、隔声等措施降低噪声对周围环境的影响。

（四）固体废物

项目生产过程中产生的固废包括废铁末、废机油和生活垃圾。废铁沫为一般固体废弃物，收集后外售；危险废物主要是生产过程中产生的废机油，收集后暂存危废间，委托鑫广绿环再生资源股份有限公司处置；生活垃圾由环卫收集处理。

三、环境保护设施调试结果

1、噪声

第一天昼间噪声监测结果为 45.9~57.8dB(A)，夜间噪声监测结果为 40.4~42.8dB(A)；第二天昼间噪声监测结果为 45.6~58.1dB(A)，夜间噪声监测结果为 40.1~42.5dB(A)；监测 2 天，厂界昼间夜间噪声均满足《工业企业厂界环境噪声排放标准》（GB12348-2008）2 类标准要求。

四、验收结论

招远市天工机械制造有限公司回转支承生产项目在落实验收工作组提出的整改措施和建议的前提下，符合建设项目竣工环境保护验收条件。

五、整改措施和建议

- 1、按环评批复要求生活污水进入城市污水处理厂处理。补充施工期环评及批复落实情况。
- 2、按照《危险废物贮存污染控制标准》要求，规范危险废物暂存场所；健全危险废物管理台帐，严格执行转移联单制度。
- 3、加强各类环保设施的日常维护和管理，确保环保设施正常运转，各项污染物稳定达标排放。

验收工作组

2017 年 11 月 10 日

验收组名单

[illegible]